

PROJET CORRIDOR TRANSFRONTALIER
CÔTE D'IVOIRE – GHANA
ATELIER RÉGIONAL SUR LE PARTAGE DES
CONNAISSANCES

12 - 13 AVRIL 2018

HOTEL ALISA, ACCRA - GHANA

ETUDE DU RÉGIME ALIMENTAIRE DES ÉLÉPHANTS DANS LE CORRIDOR AU NIVEAU DE LA ZONE ENTRE LES FORÊTS CLASSÉES DE BÉKI, BOSSÉMATIÉ ET DIAMBARAKRO (CÔTE D'IVOIRE)

Dr KOUAME N'Guessan François

UFR SN, Université NANGUI Abrogoua, Côte d'Ivoire

Objectif principal

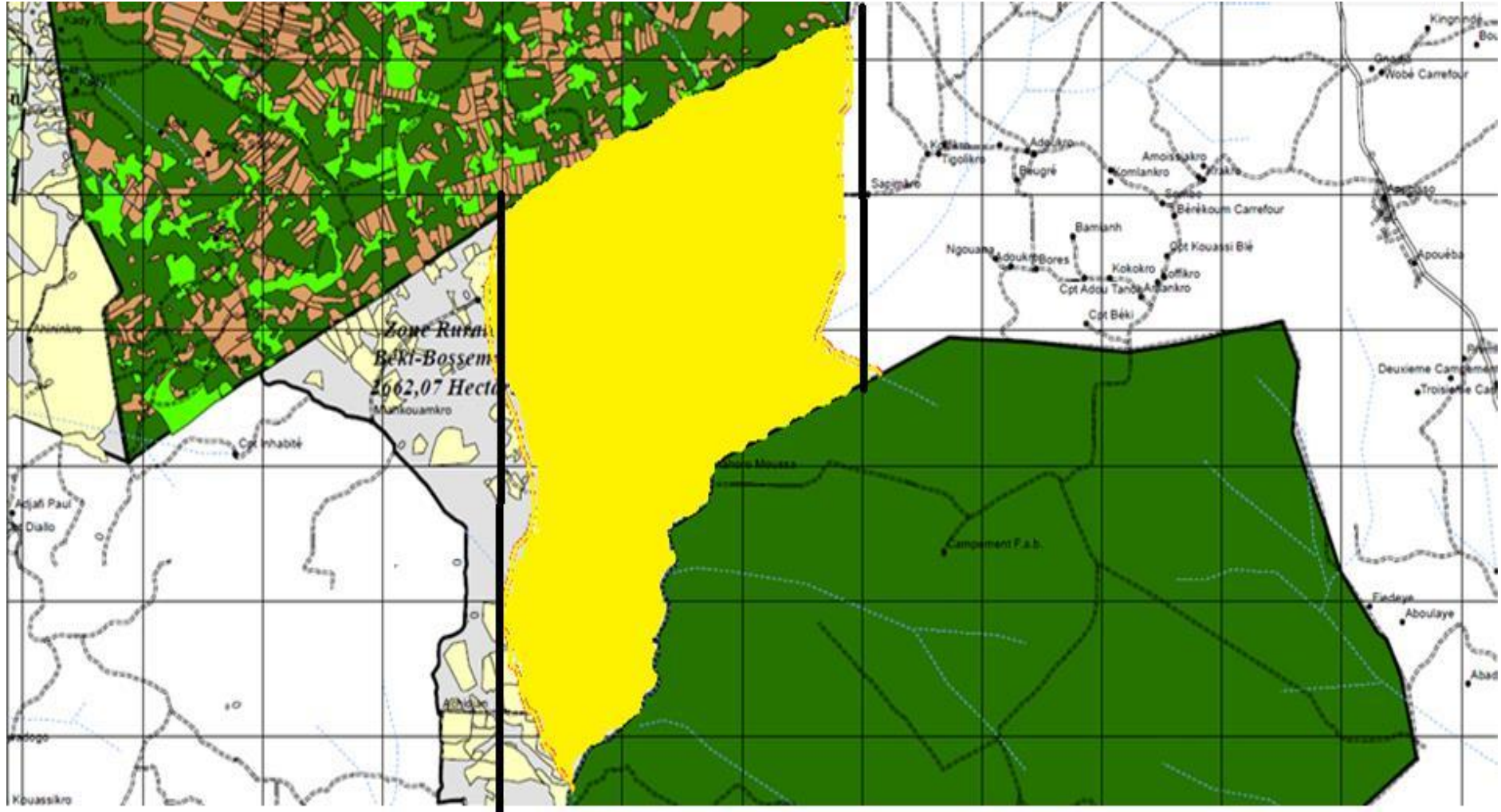
Recenser les espèces végétales dont se nourrissent les éléphants, étudier leurs structures et leurs phénologies dans les couloirs naturels de migration

Objectifs spécifiques

- 1. Collecter systématiquement les données sur la répartition des espèces végétales consommées par les éléphants ;
- 2. Etudier la productivité ces espèces végétales et la variabilité saisonnière de leur phénologie
- 3. Caractériser les menaces qui pèsent sur l'habitat de ces populations d'éléphants liées à la dynamique de la végétation

Méthodes de collecte de données

- Recherches bibliographiques (réalisées)
- Inventaire itinérant (partiellement réalisé)
- Inventaire de surface (à réaliser)
- Enquête (partiellement réalisée)
- Fouilles dans les crottes des éléphants (à réaliser)



RESULTATS

- Nombre d'espèces végétales consommées par les éléphants varie de 147 (Est) à 182 (Centre-Ouest)
- Nombre d'espèces végétales consommées par les éléphants varie de 101 (Pokoukro) à 114 (Pierrekro/Koffi Noel)

Parties de plantes consommées:

- Totalité de l'individu (plantes herbacées et plantules de plantes non herbacées);
- Racines et tubercules caulinaires
- Ecorce
- Feuilles
- Fleurs
- Fruits

Morphologie des plantes consommées

- Arbres
- Arbustes
- Lianes
- Herbacées

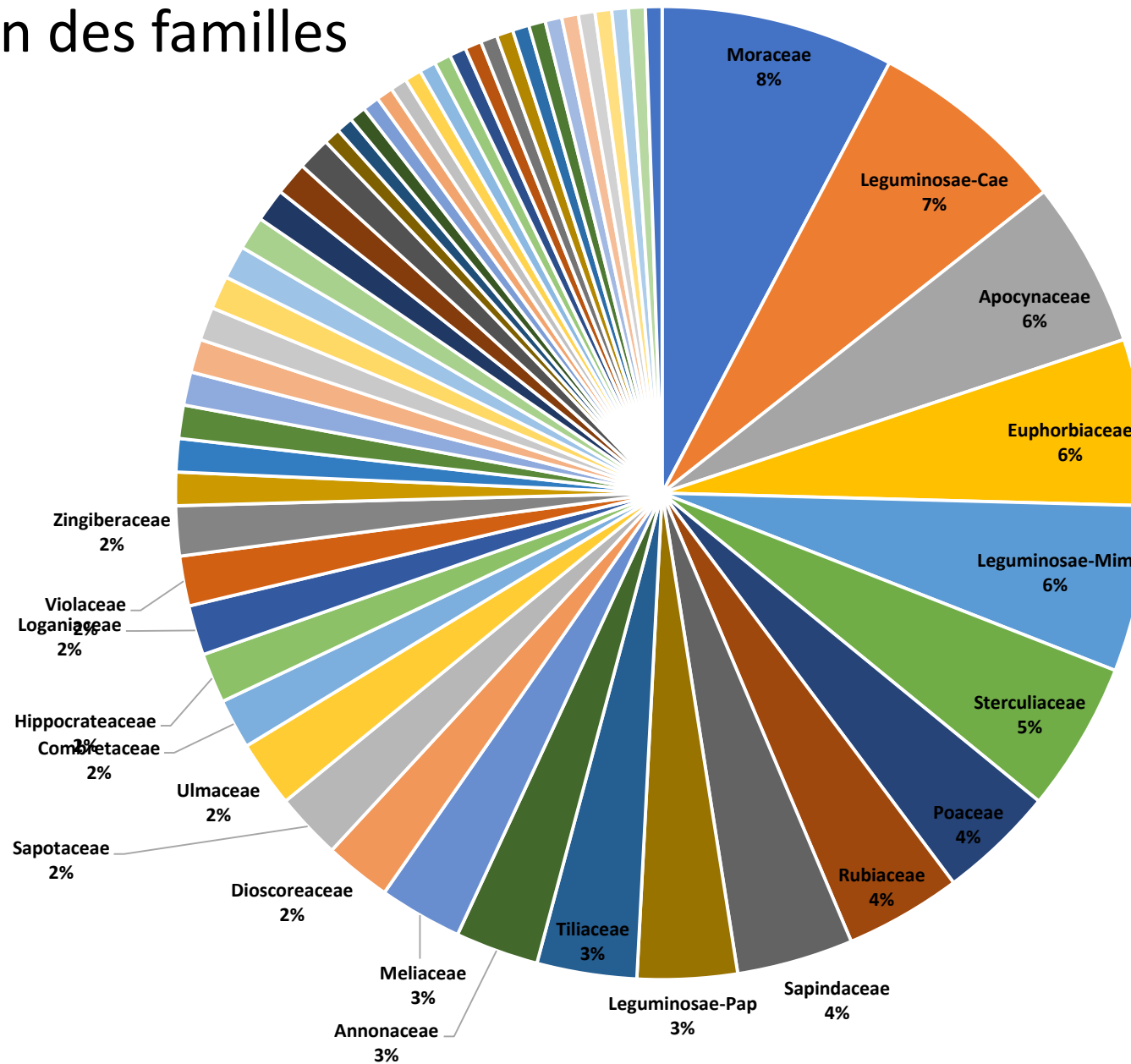
Ecologie des plantes consommées

- Espèces de lumière (pionnières)
- Espèces d'ombre
- Espèces de lumières tolérant l'ombre

Rangs systématiques des plantes consommées

- Ptéridophytes (1 %)
- Angiospermes : (99 %)
 - Dicotylédones (90 %)
 - Monocotylédones (9 %)

Répartition des familles



Genres de plantes les plus consommés

- g. *Ficus* (8 espèces)
- g. *Albizia* (4 espèces)
- g. *Dioscorea* (4 espèces)
- g. *Celtis* (3 espèces)
- g. *Pennisetum* (3 espèces)
- g. *Rinorea* (3 espèces)
- g. *Sterculia* (3 espèces)
- g. *Aframomum* (2 espèces)
- g. *Blighia* (2 espèces)
- g. *Bombax* (2 espèces)
- g. *Chrysophyllum* (2 espèces)
- g. *Cola* (2 espèces)
- g. *Combretum* (2 espèces)
- g. *Desplatsia* (2 espèces)
- g. *Diospyros* (2 espèces)
- g. *Drypetes* (2 espèces)
- g. *Entandrophragma* (2 espèces)
- g. *Gardenia* (2 espèces)
- g. *Macaranga* (2 espèces)
- g. *Milicia* (2 espèces)
- g. *Salacia* (2 espèces)
- g. *Solanum* (2 espèces)
- g. *Strophanthus* (2 espèces)
- g. *Strychnos* (2 espèces)
- g. *Trichilia* (2 espèces)

Espèces les plus consommées

- *Acacia kamerunensis* Gandoger (Ecorce, feuilles, fleurs, fruits)
- *Albizia adianthifolia* (Schum.) W. F. Wight (Ecorce, feuilles, fleurs, fruits)
- *Baphia pubescens* Hook.f. (Ecorce, tige, feuilles)
- *Ceiba pentandra* (L.) Gaertn. (Ecorce, tige, feuilles)
- *Chromolaena odorata* (L.) R.King & H.Robyns. (Tige, feuilles, fleurs, fruits)
- *Costus afer* Ker-Gawl. (Tige, feuilles, fruits)
- *Desplatsia dewevrei* (De Wild. & Th.Dur.) Burret (Tige, feuilles, fruits)
- *Ficus mucoso* Ficalho (Ecorce, tige, feuilles, fruits)
- *Griffonia simplicifolia* (Vahl ex DC.) Baill. (Racine, tige, feuilles, fruits)

- *Guibourtia ehie* (A.Chev.) J.Léonard (Ecorce, feuilles, fruits)
- *Lannea welwitschii* (Hiern) Engl. (Ecorce, feuilles, fruits)
- *Mansonia altissima* (A.Chev.) A.Chev. (Ecorce, tige, feuilles)
- *Musanga cecropioides* R.Br. (Ecorce, feuilles, fruits)
- ***Newbouldia laevis* (P.Beauv.) Seem. ex Bureau (tous les organes)**
- *Ricinodendron heudelotii* (Baill.) Pierre ex Heckel (Tige, feuilles, fruits)
- *Sorghum arundinaceum* (Desv.) Stapf (Ecorce, feuilles, fruits)
- *Terminalia superba* Engl. & Diels (Ecorce, feuilles, fruits)
- *Tetrapleura tetraptera* (Schum. & Thonn.) Taub. (Ecorce, feuilles, fruits)
- *Thonningia sanguinea* Vahl (racines, tige, feuilles)
- *Xylia evansii* Hutch. (Ecorce, tige, feuilles)

Questions en suspens

- Quelle est la situation dans le corridor entre les forêts classées de Bossématié et Diambarakro?
- Quelles sont les espèces disponibles pour l'alimentation des éléphants pendant la saison sèche dans les 2 zones?
- Les éléphants ne modifient-ils pas leur régime alimentaire dans ces 2 zones par rapport à ce qu'ils consomment dans les forêts classées?
- Quelle est la menace qui pèse sur l'habitat des éléphants dans ces 2 zones?

Rendez-vous au prochain atelier
pour les réponses à ces questions

Merci pour votre aimable attention